




**Joan Maragall**  
Centre d'estudis secundaris



# **PROJECTE EDUCATIU DE CENTRE (PEC)**



Codificació	PEC
Versió	1
Data última modificació	01/09/2021
Descripció de la modificació	Actualització del document

<b>Elaborat per</b>	<b>Revisat per</b>		<b>Aprovat per</b>
	Nom	Càrrec	
Equip directiu	Núria Rubio	Direcció	Consell escolar
<b>Signatures</b>	<b>Signatures</b>		<b>Signatures</b>
Acta de la reunió	Acta de la reunió		Acta de la reunió
<b>Data</b>	<b>Data</b>		<b>Data</b>
01/09/2021	01/09/2021		01/09/2021





# ÍNDEX

<b>1. Definició del Projecte Educatiu de Centre .....</b>	<b>3</b>
1.1 Marc Conceptual .....	3
1.2 Abast .....	3
1.3 Marc Normatiu .....	3
<b>2. Anàlisi del context i història del centre .....</b>	<b>5</b>
<b>3. Trets d'identitat, visió, missió i valors .....</b>	<b>6</b>
<b>4. Característiques del centre .....</b>	<b>7</b>
4.1 Oferta Educativa.....	7
4.2 Recursos Humans.....	7
4.3 Espais i Equipament .....	10
<b>5. Principis d'identitat i objectius.....</b>	<b>12</b>
5.1 Pluralisme i valors democràtics.....	12
5.2 Confessionalitat.....	12
5.3 Coeducació .....	12
5.4 La Diversitat.....	13
5.1 Orientació i tutoria .....	14
<b>6. Plantejaments Educatius.....</b>	<b>18</b>
6.1 Prioritats i objectius educatius .....	18
6.2 Projecte lingüístic .....	18
6.3 Projecte de Convivència .....	20
6.4 Altres activitats i projectes .....	20
<b>7. Estructura organitzativa i de participació i gestió .....</b>	<b>21</b>





# 1. Definició del Projecte Educatiu de Centre

## 1.1 Marc Conceptual

El projecte educatiu de centre (PEC) és el document estratègic marc per a la institució escolar, que defineix la identitat del centre i planteja els valors i principis que assumeix la comunitat educativa. És per tant, l'eina que concreta les principals decisions i els fonaments pedagògics que diferencien la nostra escola de la resta de centres educatius.

El PEC ha de ser un document orientador i que serveix de punt de referència en l'elaboració d'altres documents de gestió imprescindibles per la correcta gestió del centre, com són les NOFC, PdD i la PGA.

El projecte educatiu contribueix també a impulsar la col·laboració entre els diversos sectors de la comunitat escolar i la relació de l'escola amb els seu entorn social.

## 1.2 Abast

El present document inclou tenint en compte el sistema de gestió de qualitat el següent abast:

Procés ensenyament/aprenentatge de l'alumnat en formació reglada de:

- Cicles Formatius de Grau Mig
- Cicles Formatius de Grau Superior
- Batxillerat
- PFI Programes de formació i inserció

## 1.3 Marc Normatiu

La normativa vigent bàsica que s'ha de tenir en compte a l'hora d'elaborar, revisar o modificar el PEC serà la següent:





- a) Llei Orgànica 2/2006, de 3 de maig, d'Educació – LOE
- b) Llei 12/2009, de 10 de juliol, d'Educació – LEC
- c) Decret 102/2010, 3 d'agost, d'autonomia de centres educatius
- d) Decret 284/2011, d'1 de març, d'ordenació general de la formació professional inicial
- e) Llei Orgànica 8/2013, de 9 de desembre, per la millora de la qualitat educativa – LOMCE





## 2. Anàlisi del context i història del centre

El CES Joan Maragall és una escola d'estudis postobligatoris presencials i a distància, ubicada al carrer Guifré 300 del barri del Progrés de Badalona.

És una àrea urbana, ben comunicada amb el transport públic i que ha viscut una important transformació en aquests últims 20 anys, passant de ser un àrea bàsicament industrial a esdevenir un barri residencial dotat d'una planificació urbanística i amb tots els serveis. Està molt ben comunicat amb metro, bus, tren i tram.

La nostra escola conforma una part molt important d'aquesta comunitat. Des de que es va traslladar al barri l'any 2011, ha anat estenent llaços estrets amb els diferents agents que donen vida al barri, com els veïns i veïnes, els comerços, les entitats sanitàries, etc. i conforma actualment un dels seus pilars de desenvolupament, contribuint activament en la formació de les persones del nostre entorn.





### 3. Trets d'identitat, visió, missió i valors

El nostre centre té com objectiu aconseguir una sòlida formació personal i acadèmica dels nostre joves, i la manera de fer-ho és:

- a) Intentant aconseguir en els alumnes hàbits de treball mitjançant l'esforç continuat.
- b) Realitzant un seguiment pròxim i continu dels processos d'ensenyament i aprenentatge, en funció de l'etapa educativa corresponent.
- c) Oferint a les famílies un projecte educatiu basat en la comunicació i col·laboració entre els pares i l'escola. Procurant que les famílies acceptin la filosofia de l'escola (els nostres principis, valors i normes) i confiïn en la professionalitat del nostre equip educatiu.
- d) Educant els nostres alumnes en la convivència, el respecte mutu, la cooperació i la solidaritat.
- e) Practicant una pedagogia oberta i activa, on la persona està en un primer pla, per a aconseguir que l'alumne es converteixi en protagonista de la seva educació.
- f) Desenvolupant la nostra tasca educativa en un clima de cordialitat i mutu respecte en les relacions entre professors i alumnes.

Volem ser un centre capaç de :

- a) Conformar una comunitat educativa de qualitat que sigui capaç de complementar l'educació en valors i l'aprenentatge.
- b) Formar persones autònomes i emprenedores, d'esperit crític, competents, responsables i compromeses amb el món en el que vivim.
- c) Que tinguin capacitat d'adaptació a l'entorn i afrontin els canvis com a reptes de futur amb coratge i valor.
- d) Que els nostres joves esdevinguin ciutadans i ciutadanes respectuosos amb la diversitat social i cultural.
- e) I tot plegat ho intentarem fer creant entorns d'aprenentatge rigorosos i de qualitat que ajudin el nostre alumnat a assolir el seu màxim potencial d'acord amb les seves capacitats.





## 4. Característiques del centre

### 4.1 Oferta Educativa

Els ensenyaments que s'ofereixen en el nostre centre són:

a) Ensenyaments reglats o formals:

- De formació Professional
  - Cicles Formatius de Grau Mitjà (CFGM)\*
  - Cicles Formatius de Grau Superior (CFGS)\*
- Batxillerat
- Programes de Formació i Inserció

\* Modalitat presencial i no presencial

b) Serveis educatius no reglats:

- **Mesures flexibilitzadores envers l'experiència professional.** El centre participa en l'assessorament, avaluació i acreditació de competències professionals adquirides mitjançant l'experiència laboral i vies no formals de formació, que permet a les persones que ho sol·licitin aconseguir una certificació de competències o un títol de formació professional.
- El centre participa, en cursos de **formació contínua i ocupacional**
- I és un centre que imparteix **cursos de Monitor i Director de Lleure infantil i juvenil**

### 4.2 Recursos Humans

Tots els membres de la nostra comunitat educativa, des de la seva pròpia responsabilitat i d'acord amb les seves funcions i competències, es compromet a posar tot el seu esforç a dur a terme, de forma compartida, aquest projecte Educatiu de Centre.





## ***Professorat***

El centre compta amb una plantilla de personal docent d'aproximadament 50 professor, si bé aquesta xifra pot tenir algunes variacions en funció del nombre de jornades laborals.

El professorat imparteix l'horari establert en les instruccions de principi de curs. Participa en tasques comunes del centre com ara tutories, guàrdies, reunions d'equips docents, reunions de departaments, claustres, etc.

Els drets i deures del professorat resten reflectits en les Normes d'Organització i Funcionament del centre. Tots els professors, en l'exercici dels seus drets i deures, cooperen en el manteniment del bon clima de convivència en el centre, i exigeix a l'alumnat el compliment de les normes establertes.

Els professors desenvolupen la seva activitat, fomenten la participació activa dels alumnes, posant l'accent en els hàbits i tècniques d'estudi, vetllen per l'ús correcte de les instal·lacions i recursos del centre, fomenten un clima de treball i d'estudi entre els alumnes, promouen el diàleg i respecte entre tots, i valoren el treball dels alumnes mitjançant l'aplicació dels criteris establerts en els Projectes Curriculars del centre i en les programacions didàctiques

El nostre professorat posseeix un elevat nivell de qualificació tècnica i pedagògica per impartir els mòduls que tenen atribuïts.

## ***Personal d'administració i serveis (PAS):***

El centre compta amb una plantilla de personal no docent: responsable de recepció, administració, manteniment i neteja. La majoria d'aquest personal té un alt grau de compromís amb el nostre centre pels seus anys d'antiguitat i compromís amb la titularitat.

## ***Alumnes:***

Existeixen diferents perfils d'alumnes en el nostre Centre:

- a) Alumnes dels cicles formatius de grau superior: aquests alumnes inicialment tenen una bona predisposició per aprendre. El seu nivell de formació inicial és alt i el nivell d'èxit acadèmic és prou satisfactori. Alguns alumnes posteriorment continuen la seva formació cursant estudis universitaris.



El grau d'inserció laboral és alt depenent, però, de l'especialitat cursada i del context socioeconòmic del moment.

- b) Alumnes dels cicles formatius de grau mitjà: bona part d'aquests alumnes procedeixen de l'ESO, del PFI's, d'altres cicles i de 1r de Batxillerat. La seva formació de base és més aviat fluixa amb moltes mancances comprensives, d'expressió escrita i lectora, i de capacitat de càlculs elementals. Dintre d'aquest grup d'alumnes és habitual trobar alguns amb greus problemes d'aprenentatge. Alguns alumnes arriben amb poca motivació i una deficient orientació professional. Hi ha un nombre significatiu d'alumnes que continuen la seva formació en estudis de grau superior.
- c) Els alumnes del batxillerat són heterogenis, uns vénen de centres concertats i d'altres de públics. El nivell de nota mitjana de l'ESO també és dispar però més aviat baixa. En moltes ocasions són alumnes pressionats pels pares perquè cursin un batxillerat fet que es manifesta amb baix interès, desmotivació i perfil d'alumnat amb baixa autoestima.

### ***Participació dels alumnes:***

Cadascun dels alumnes té un tutor assignat i una hora de tutoria en el seu horari lectiu. A través del tutor els alumnes poden proposar i suggerir diverses qüestions referents al desenvolupament acadèmic, l'organització, així com la resolució d'aquells conflictes que puguin sorgir.

Cada grup classe, tria democràticament a principi de curs un delegat i un sotsdelegat, les funcions dels quals restaran reflectides en les Normes d'Organització i Funcionament del centre (NOFC).

Una vegada al trimestre, com a mínim, el delegat i el sotsdelegat de cada grup-classe es reunirà amb el Director/a, Coordinador del Projecte de Convivència, per a tractar sobre la marxa general del grup, conflictes que hi puguin haver, etc.

L'alumnat compta amb tres representants en el Consell Escolar que, juntament amb els delegats i sotsdelegats dels grups-classe constitueixen la Comissió de Delegats.

Els drets i deures dels alumnes del centre estan especificats en les NOFC.

### ***Participació de les famílies:***



La participació dels pares i mares d'alumnes ve descrita en l'apartat del Pla d'acció Tutorial de les NOFC i alhora aquesta participació forma part en el Consell Escolar, tot tenint en compte el nombre d'alumnes matriculats al centre.

S'ha de tenir en compte que una gran part dels nostres alumnes són majors d'edat i s'ha de respectar aquest fet alhora d'establir els vincles necessaris en l'acompanyament de l'aprenentatge dels nostres alumnes.

### ***4.3 Espais i Equipament***

Descripció dels espais bàsics i rellevants de l'institut:

#### ***Sala d'actes***

Resulta de la transformació de l'antiga capella del centre amb un ampli aforament. S'hi fan els claustres de professors, jornades educatives així com festes i graduacions.

#### ***Teatre***

Espai polivalent que permet un ampli ventall de possibilitats d'ús a tots els membres de la nostra comunitat educativa

#### ***Laboratori de Química***

Per a les pràctiques dels alumnes de batxillerat

#### ***Laboratori de Farmàcia***

Per els alumnes de la branca sanitària en especial pels alumnes del CFGM de Farmàcia i Parafarmàcia així com els alumnes del CFGS de Dietètica.

#### ***Sales de reunions i tutories***

L'escola a partir del curs 21-22 disposa de tres nous espais per poder fer reunions de diferent índole i reunions de tutoria

## ***Aules***

L'escola disposa de totes les aules necessàries bàsiques més les de desdoblament.

## ***Aules d'informàtica***

El centre disposa de tres aules d'informàtica, totes elles amb ordinadors connectats a la xarxa d'internet.

## ***Sala de professors***

Es disposa d'una sala força àmplia destinada a l'ús exclusiu del professorat on poden disposar d'un espai per guardar el seu material i ordinadors si en precisen.

## ***Aules de pràctiques***

Cadascuna dels cicles disposa dels seves corresponents aules de pràctiques, com per exemple: una cuina pels cicles de Dietètica o APD, sala de pràctiques pel cicle de Cures auxiliars d'infermeria o tallers de reparació de bicicletes pel cicle de Guia del medi natural i temps de lleure, així com la sala del "tatami"..

## ***Biblioteca***

Espai situat en la part més alta de l'escola però encara amb un ús limitat, pendent d'una futura revisió d'organització.

## ***Despatxos***

El centre disposa de diferents despatxos com el de direcció, administració, coordinació ensenyament modalitat a distància, FOAP, FCT's, etc



## 5. Principis d'identitat i objectius

### 5.1 Pluralisme i valors democràtics

L'escola es manifesta respectuosa vers totes les creences polítiques i religioses dels professors, pares i alumnes i rebutja tot adoctrinament ideològic. Per aquesta raó l'escola admet la coexistència de pares i alumnes de diverses ideologies. Ens basem en els principis de pau i llibertat desenvolupats en un marc de tolerància i respecte dels valors democràtics.

### 5.2 Confessionalitat

El Centre es manifesta aconfessional i vol ser ideològicament pluralista sobretot en els seus vessants polític i religiós. Això significa respecte envers a totes les ideologies i creences. Entenem que els alumnes han d'estar oberts a la situació de canvi que experimenta la societat, educant-los en la justícia i la llibertat.

### 5.3 Coeducació

La coeducació és una educació que potencia la igualtat real d'oportunitats i l'eliminació de tota mena de discriminació per raó de sexe, així com la integració de la perspectiva de gènere en els continguts d'aprenentatge.

El nostre centre planteja els següents principis de la coeducació:

- a) L'escola es declara en defensa de la coeducació, per l'efectiva igualtat de drets entre els sexes, i vol superar el simple enfocament de l'ensenyament mixt (educació d'ambdós sexes en comú)
- b) El centre determinarà metodologies i estratègies que evitin els rols tradicionals sexistes, per trencar i eliminar mites i tabús vinculats a determinats estudis i professions que van units a la condició home/dona de l'alumnat.





- c) En les accions que faci el centre de caire informatiu, d'orientació escolar i professional, en les seves relacions amb l'exterior i en la seva documentació interna, com catàlegs, fulletons, díptics, etc., haurà de tenir en compte l'efectiva igualtat d'oportunitats de les dones en l'elecció dels estudis que s'imparteixen en el centre.
- d) Donat que el sexe no pot representar cap barrera o entrebanc per a la tria dels aprenentatges per cursar estudis tècnics i professionals, el centre dins del seu àmbit, farà una política activa per tal de superar els:
  - a. Aspectes estereotipats que fan referència a oficis que tradicionalment han estat d'homes i es pensa encara que no és possible accedir-hi.
  - b. Aspectes culturals de concepció preconcebudes de segregació sexista dels oficis.

## **5.4 La Diversitat**

En el nostre centre és el Departament Psicopedagògic que pretén donar resposta a les necessitats psicoeducatives dels i les alumnes del CES Joan Maragall alhora que vol ser una eina efectiva per donar suport al professorat del centre i les seves famílies.

Any rere any l'escola acull alumnes amb NESE (Necessitats Específiques de Suport Educatiu) on sovint s'han de prendre mesures per proporcionar-los els suports necessaris per afavorir-ne l'aprenentatge en condicions d'equitat.

Els objectiu generals del DPP per poder atendre la diversitat:

- Donar resposta a les necessitats psicoeducatives dels i les alumnes
- Dotar d'eines i recursos per acompanyar al equip docent
- Acompanyar a les famílies en els processos d'aprenentatge dels seus fills i filles
- Generar un registre exhaustiu per efectuar un bon seguiment dels i les alumnes.

I els destinataris d'aquests objectius:

- Alumnat: Destinat als i les alumnes que presentin necessitats educatives i/o personals que interfereixin el ritme habitual del curs i necessitin suport / orientació / derivació / adaptació.





- Professorat: Destinat al equip docent que precisi d'eines/suport/orientació per tal d'acompanyar de forma efectiva als seus alumnes.
- Famílies: Destinat a aquelles famílies que necessitin suport/orientació en els processos d'aprenentatge dels seus fills/es.

## **5.1 Orientació i tutoria**

### ***Orientació i seguiment de l'alumnat***

És un pilar bàsic en la nostra escola l'orientació i l'acció tutorial del nostre alumnat. L'orientació de l'alumne/a és el conjunt d'accions pedagògiques i d'organització del centre destinades al desenvolupament del procés d'aprenentatge sent els objectius principals d'aquest procés:

- L'orientació personal que contribuirà a la formació integral de l'alumnat, facilitant-li l'autoconeixement en l'àmbit de les seves aptituds, la seva personalitat i interessos.
- L'orientació acadèmica que pretén que l'alumnat conegui la forma de dur a terme un millor aprenentatge dels continguts teòrics i pràctics
- L'orientació professional amb l'objectiu d'ajudar als nostres alumnes a fer una correcta elecció del seu posterior recorregut d'especialització en la seva professió i dels estudis futurs.

### ***Pla d'acció tutorial***

El Pla d'Acció Tutorial (PAT) és un document de referència del centre en consonància amb les línies generals del Projecte Educatiu de Centre (PEC), a on es concreten els aspectes organitzatius i funcionals de l'acció tutorial i els procediments de seguiment i d'avaluació, que han d'esdevenir el referent per a la coordinació del professorat i pel desenvolupament de l'acció educativa.

Les accions contemplades al PAT, com a mínim, han de:

- Informar als pares/mares/tutors legals de l'alumnat menor d'edat, sobre l'evolució educativa de seus fills/es i oferir-los l'assessorament i atenció adequada si procedeix, així com facilitar-los la participació i implicació en el seu procés educatiu.
- Promoure la implicació de cada alumne/a en el seu propi procés educatiu





- Dur a terme la informació i orientació de caràcter personal, acadèmic i professional de l'alumnat, evitant condicionants lligats al gènere
- Vetllar per la convivència del grup i la seva participació en les activitats del centre
- Tutoritzar les pràctiques en els centres de treball

Per facilitar poder dur a terme aquestes accions es posa a disposició dels tutors una programació completa de l'acció tutorial descrita en el PAT.

### ***Procediment d'absentisme i abandonament***

L'objectiu general d'aquest procediment (actualment en revisió) és garantir a tot l'alumnat escolaritzat el dret a l'educació, posant a l'abast les estratègies i els recursos necessaris per a prevenir i reduir les situacions d'absentisme escolar.

- Detectar i identificar a l'alumnat que té dificultats per seguir un procés d'escolarització normalitzat i presenten absentisme escolar.
- Identificar els factors i causes pels quals l'alumnat no assisteix amb regularitat.
- Dissenyar un pla de treball conjunt per a tots els professionals que hi intervenen.
- Coordinar les intervencions i els sistemes de treball dels diferents agents i professionals i optimitzar els recursos existents.
- Aportar uns instruments homogenis de mesura i de recollida de dades de manera que permetin una anàlisi.
- Dissenyar i posar en funcionament estratègies i recursos per a l'atenció a l'alumnat absentista que permetin el seu retorn positiu a l'institut.

### ***Formació en centres de treball***

La Formació en Centres de Treball (FCT) s'ha d'entendre com a pràctiques i estades formatives no laborals, a les empreses, que realitza el nostre alumnat d'ensenyaments de Formació Professional Inicial (Cicles Formatius), Batxillerat, i els Programes de Formació i Inserció (PFI), en centres de treball, mitjançant un acord de col·laboració que subscriuen el centre docent i l'empresa.





Les pràctiques faciliten la relació que aquesta formació té amb els sectors professionals, ja que una part del disseny curricular dels ensenyaments postobligatoris es desenvolupen en un àmbit real de treball.

El centre docent, en relació a la Formació en Centres de Treball (FCT), ha d'establir els següents objectius:

- a) Millorar la qualitat i l'eficiència de les pràctiques i estades a les empreses.
- b) Millorar la col·laboració entre empreses, centre docent i alumnes, a través d'un procés d'homologació de centres de treball per a l'FCT, que permeti validar la capacitat i l'adequació de l'empresa o entitat de participar en el procés de formació de l'ensenyament professional.

Així també, l'alumnat, en relació a l'FCT, ha d'assolir dos objectius bàsics:

- a) Completar l'adquisició de les competències professionals assolides en l'àmbit acadèmic (Qualificació professional).
- b) Facilitar la incorporació de l'alumne/a al món laboral (Inserció professional).

## **L'Acollida**

L'acollida és el conjunt sistemàtic d'actituds i actuacions que el centre educatiu posa en funcionament per acompanyar els nous membres de la comunitat educativa, o els que s'incorporen després de processos d'absència, en la vida i la cultura del centre i, alhora, fer-los partícips dels projectes que s'hi desenvolupen.

El centre educatiu ha d'elaborar un Pla d'Acollida que defineixi els processos a seguir durant l'arribada de nous membres de la comunitat escolar definint aquests procediments per:

- Procediment d'acollida de l'alumnat
- Procediment d'acollida de les famílies
- Procediment d'acollida del professorat nouvingut
- Procediment d'acollida del Personal d'Administració i Serveis

i ha de crear una estructura organitzativa que permeti plantejar l'acollida com un procés gradual i seqüenciat en el temps, no quedant restringida a un primer contacte o trobada inicial.

En el cas de l'acollida a les famílies, la carta de compromís educatiu és un document clau que permet formalitzar la seva coresponsabilitat i implicació amb el centre educatiu.



L'equip directiu es proposa assolir les següents expectatives per al desenvolupament dels processos d'acollida:

- a) Sensibilitzar el claustre de la importància dels processos d'acollida de tots els membres de la comunitat educativa per a la seva implicació i participació posterior.
- b) Conscienciar la comunitat escolar de la necessitat de la seva implicació i coresponsabilització en l'acollida i la integració dels nous membres.
- c) Incorporar el caràcter acollidor del centre en el Projecte Educatiu i la resta de documents del centre.
- d) Elaborar un procediment d'acollida que contempli l'acollida dels diferents membres de la comunitat escolar.
- e) Contemplar en la Memòria Anual la valoració del procés d'acollida realitzat durant el curs.
- f) Sistematitzar els processos d'acollida per a tot l'alumnat, les seves famílies i per a la resta de la comunitat escolar (professorat, PAS i altres professionals d'intervenció puntual al centre) tant si s'incorporen a l'inici com un cop iniciat el curs.



## 6. Plantejaments Educatius

### 6.1 Prioritats i objectius educatius

Les prioritats del nostre centre són la consecució de la visió, missió i valors que defineixen el caràcter propi i que respecten els principis del sistema educatiu.

Per assolir aquesta fita, el centre ha de fixar uns objectius educatius i estratègics que es planifiquen per un mandat de l'equip directiu (període de 4 anys)

Així doncs, disposem d'un pla estratègic 2021-2025 amb cinc línies d'actuació per tal d'assolir els millors resultats acadèmics i de gestió:

- Millorar els resultats educatius
- Millorar l'organització interna del centre
- Millorar la cohesió social de l'alumnat
- Millorar la competència digital i les infraestructures TIC
- Millorar el sistema de qualitat

### 6.2 Projecte lingüístic

El Projecte Lingüístic (PL) és un document de referència del centre en consonància amb les línies generals del Projecte Educatiu de Centre (PEC).

En el Article 14 de la LEC, es defineix el Projecte Lingüístic:

1. Els centres públics i els centres privats sostinguts amb fons públics han d'elaborar, com a part del projecte educatiu, un projecte lingüístic que emmarqui el tractament de les llengües al centre.
2. El projecte lingüístic ha d'incloure els aspectes relatius a l'ensenyament i a l'ús de les llengües en el centre, entre els quals hi ha d'haver en tot cas els següents:
  - a) El tractament del català com a llengua vehicular i d'aprenentatge.
  - b) El procés d'ensenyament i d'aprenentatge del castellà.
  - c) Les diverses opcions amb relació a les llengües estrangeres.

d) Els criteris generals per a les adequacions del procés d'ensenyament de les llengües, tant globalment com individualment, a la realitat sociolingüística del centre.

e) La continuïtat i la coherència educatives, pel que fa als usos lingüístics, en els serveis escolars i en les activitats organitzades per les associacions de mares i pares d'alumnes.

En el Article 11 de la LEC, es concreta el català, com a llengua vehicular i d'aprenentatge:

1. El català, com a llengua pròpia de Catalunya, és la llengua normalment emprada com a llengua vehicular i d'aprenentatge del sistema educatiu.
2. Les activitats educatives, tant les orals com les escrites, el material didàctic i els llibres de text, i també les activitats d'avaluació de les àrees, les matèries i els mòduls del currículum, han d'ésser normalment en català, excepte en el cas de les matèries de llengua i literatura castellanès i de llengua estrangera, i sens perjudici del que estableixen els articles 12 i 14.
3. Els alumnes no poden ésser separats en centres ni en grups classe diferents per raó de llur llengua habitual.
4. En el curs escolar en què els alumnes iniciïn el primer ensenyament, les mares, els pares o els tutors dels alumnes la llengua habitual dels quals sigui el castellà poden instar, en el moment de la matrícula, i d'acord amb el procediment que estableixi el Departament, que llurs fills hi rebin atenció lingüística individualitzada en aquesta llengua.

En el Article 12 de la LEC, es concreta la utilització de les Llengües Estrangeres:

1. Els currículums aprovats pel Govern han d'incloure l'ensenyament de, com a mínim, una llengua estrangera, amb l'objectiu que els alumnes adquireixin les competències d'escoltar, llegir, conversar, parlar i escriure, d'acord amb el Marc europeu comú de referència per a l'aprenentatge, l'ensenyament i l'avaluació de les llengües.
2. El projecte lingüístic ha de determinar, d'acord amb les prescripcions del Departament, quina llengua estrangera s'imparteix com a primera llengua estrangera i quina, o quines, com a segona.
3. El projecte lingüístic pot determinar els criteris per a impartir continguts curriculars i altres activitats educatives en alguna de les llengües estrangeres. En el primer supòsit, es requereix autorització del Departament.

### ***6.3 Projecte de Convivència***

L'escola és el reflex de la societat i, alhora, un espai privilegiat on tots els ciutadans i ciutadanes adquireixen uns coneixements i uns hàbits de socialització i de relació amb els altres. Un dels seus objectius bàsics ha de ser ensenyar i aprendre a viure i conviure; ha de fomentar la convivència, tant a l'interior del centre educatiu com al seu entorn immediat.

D'acord al plantejat, el Projecte de convivència és un dels documents de referència del Centre d'Estudis Joan Maragall i concreta l'organització i funcionament dels membres de la comunitat educativa per tal de capacitar-nos per a la convivència i la gestió positiva dels conflictes.

Estableix les línies generals del model de convivència compartit per tots els membres de la comunitat educativa, els objectius que aspirem a assolir, els tipus d'actuacions que considerem idonis per a la seva consecució i els mecanismes de seguiment i avaluació del propi Projecte.

### ***6.4 Altres activitats i projectes***

- Projecte Regadora
- Disposem d'una borsa de treball per facilitar la inserció laboral del nostre alumnat
- Participació en projectes de mobilitat a nivell internacional (Erasmus+)
- Col·laboracions amb institucions de l'entorn (CAP Progrés, escoles veïnes, Badiu Jove, ASPACE, etc.)

## 7. Estructura organitzativa i de participació i gestió

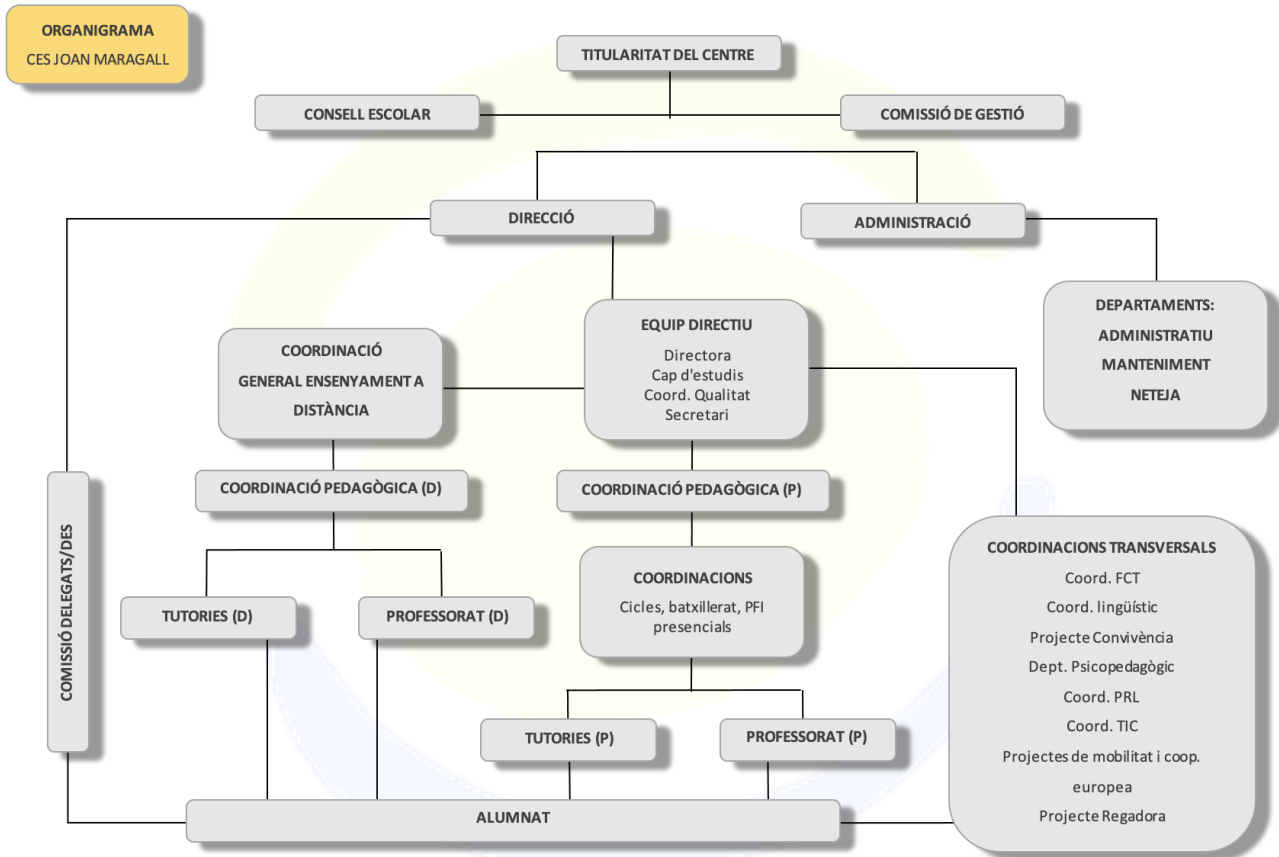
La descripció dels òrgans de govern i de coordinació de la nostra escola es troben contemplats en els apartats corresponents de les NOFC, es destaca la següent organització:

- a) Els òrgans unipersonals de govern que formen l'equip directiu són:
  - Direcció
  - Secretaria
  - Cap d'Estudis
  - Coordinació Pedagògica i de Qualitat
- b) Les competències dels òrgans unipersonals de govern, són les establertes en la Llei d'Educació de Catalunya, en el Decret 102/2010, de 3 d'agost, d'autonomia dels centres educatius, i en les Normes de Funcionament i Organització del Centre (NOFC).
- c) La direcció, en el seu Projecte de Direcció, podrà establir un organigrama diferent dels òrgans unipersonals de direcció addicionals, on constarà el nom del càrrec i les seves funcions que seran incorporades en les NOFC.
- d) El Cap d'Estudis substituirà al Director/a en cas d'absència o malaltia, en la forma i termes que estipuli les NOFC.
- e) Els òrgans col·legiats de participació en el govern i la gestió del Centre seran: el Consell Escolar, el Claustre de Professors i la Comissió de Gestió. Es defineixen els membres i les seves funcions i competències a les NOFC.
- f) Els òrgans unipersonals de coordinació seran els coordinadors de les diferents línies educatives i projectes del centre. Les seves funcions i competències es definiran en les NOFC.
- g) El claustre de professorat s'organitza en diferents equips docents i comissions de treball. Les seves funcions i competències es definiran en les NOFC.

L'organització i comunicació entre totes les parts és primordial per afavorir la participació de la comunitat educativa i els mecanismes els trobarem descrits en les normes d'organització i funcionament de centre (NOFC).



L'organigrama de la nostra escola el trobem adjunt:



PEC/1